

ROZPORZĄDZENIE Nr B /2024
WOJEWODY KUJAWSKO – POMORSKIEGO
z dnia 25 października 2024 r.

w sprawie zarządzenia środków podejmowanych w związku z ryzykiem wystąpienia wysoce zjadliwej grypy ptaków na terenie powiatów aleksandrowskiego, brodnickiego, bydgoskiego, m. Bydgoszcz, chełmińskiego, golubsko-dobrzyńskiego, grudziądzkiego, m. Grudziądz, inowrocławskiego, lipnowskiego, mogileńskiego, nakielskiego, radziejowskiego, rypińskiego, sępoleńskiego, świeckiego, toruńskiego, m. Toruń, tucholskiego, wąbrzeskiego, włocławskiego, m. Włocławek, żnińskiego.

Na podstawie art. 46 ust. 3 pkt 1, pkt 3, pkt 8a, pkt 8f i pkt 10, ust. 4 ustawy z dnia 11 marca 2004 r. o ochronie zdrowia zwierząt oraz zwalczaniu chorób zakaźnych zwierząt (t.j. Dz. U. z 2023 r. poz. 1075) oraz art. 55 ust. 1 lit. c i lit. d, art. 60 lit. b, art. 70 ust. 1 lit. b, ust. 2 rozporządzenia Parlamentu Europejskiego i Rady (UE) 2016/429 z dnia 9 marca 2016 r. w sprawie przenośnych chorób zwierząt oraz zmieniające i uchylające niektóre akty w dziedzinie zdrowia zwierząt („Prawo o zdrowiu zwierząt”) (Dz. Urz. UE. L. Nr 84 z 31.3.2016 r., str. 1, z późn. zm.), zarządza się, co następuje:

§1. Za obszar, na którym występuje zagrożenie wystąpienia choroby zakaźnej – wysoce zjadliwej grypy ptaków, uznaje się teren powiatów w granicach administracyjnych województwa kujawsko – pomorskiego.

§2.1. Na obszarze zagrożonym wystąpieniem choroby, o którym mowa w § 1, zakazuje się:

- 1) utrzymywania drobiu na wolnym powietrzu, chyba że:
 - a) drób jest chroniony przed kontaktem z dzikim ptactwem za pomocą sieci, dachów, poziomych tkanin lub innych odpowiednich środków zapobiegających temu kontaktowi; lub
 - b) drób jest karmiony i pojony w zamkniętym pomieszczeniu lub w miejscu osłoniętym, które w dostateczny sposób uniemożliwia dostęp dzikiego ptactwa i tym samym zapobiega kontaktowi dzikiego ptactwa z pokarmem lub wodą przeznaczonymi dla drobiu;

2) gromadzenia drobiu i innych ptaków żyjących w niewoli na targach, pokazach, wystawach i imprezach kulturalnych; chyba, że takie wydarzenia są organizowane i zarządza się nimi w taki sposób, że ryzyko przenoszenia wirusa przez potencjalnie zakażone ptaki na inne ptactwo jest ograniczone do minimum.

2. Na obszarze zagrożonym wystąpieniem choroby, o którym mowa w § 1, nakazuje się:

- 1) odosobnienie drobiu w sposób uniemożliwiający kontakt z drobiem lub innymi ptakami utrzymywanymi w innych gospodarstwach oraz uniemożliwiający kontakt z dzikimi ptakami;
- 2) niezwłoczne informowanie właściwego miejscowo powiatowego lekarza weterynarii o zwiększonej zachorowalności lub śmiertelności lub znacznym obniżeniu produktywności zwierząt utrzymywanym w gospodarstwie.

§3. Nakazy i zakazy, o których mowa w § 2, obowiązują wszystkich mieszkańców oraz osoby przebywające czasowo na obszarze, o którym mowa w § 1.

§4. Nakazy i zakazy, o których mowa w § 2, nie dotyczą gołębi.

§5. Nakazy i zakazy, o których mowa w niniejszym rozporządzeniu obowiązują niezależnie od nakazów i zakazów zwartych w rozporządzeniu Ministra Rolnictwa i Rozwoju Wsi z dnia 31 marca 2022 r. w sprawie zarządzenia środków związanych z wystąpieniem wysoce zjadliwej grypy ptaków (Dz. U. poz. 768, z późn. zm.).

§6.1. Rozporządzenie wchodzi w życie z dniem podania do wiadomości publicznej w sposób zwyczajowo przyjęty na terenie powiatów aleksandrowskiego, brodnickiego, bydgoskiego, m. Bydgoszcz, chełmińskiego, golubsko-dobrzyńskiego, grudziądzkiego, m. Grudziądz, inowrocławskiego, lipnowskiego, mogileńskiego, nakielskiego, radziejowskiego, rypińskiego, sępoleńskiego, świeckiego, toruńskiego, m. Toruń, tucholskiego, wąbrzeskiego, włocławskiego, m. Włocławek, żnińskiego.

2. Rozporządzenie podlega ogłoszeniu w Dzienniku Urzędowym Województwa Kujawsko-Pomorskiego.

WOJEWODA
KUJAWSKO-POMORSKI

Michał Sotybel

INFORMACJA DLA HODOWCÓW DROBIU



W związku z wystąpieniem wysoce zjadliwej grypy ptaków w Polsce hodowcy drobiu powinni zachowywać szczególną ostrożność i stosować odpowiednie środki bioasekuracji minimalizujące ryzyko przeniesienia wirusa grypy ptaków do gospodarstwa, w szczególności:

- 1. Przechowywać drób w izolacji od dzikich ptaków;**
- 2. Przechowywać paszę i ściółkę w pomieszczeniach zamkniętych lub pod szczelnym przykryciem, uniemożliwiającym kontakt z gryzoniami, dzikim ptactwem oraz ich odchodami;**
- 3. Karmić i poić drób w pomieszczeniach zamkniętych, do których nie mają dostępu ptaki dzikie i ich odchody;**
- 4. Stosować w gospodarstwie odzież i obuwie ochronne oraz po każdym kontakcie z drobiem lub dzikimi ptakami umyć ręce wodą z mydłem;**
- 5. Stosować maty dezynfekcyjne w wejściach i wyjściach z budynków, wjazdach i wyjazdach z gospodarstwa w których utrzymywany jest drób.**

Hodowco !!!

Pamiętaj o zgłaszaniu niezwłocznie do odpowiednich osób i instytucji (lekarz weterynarii prywatnej praktyki, powiatowy lekarz weterynarii, wójt/burmistrz/prezydent miasta) podejrzenia wystąpienia choroby zakaźnej drobiu

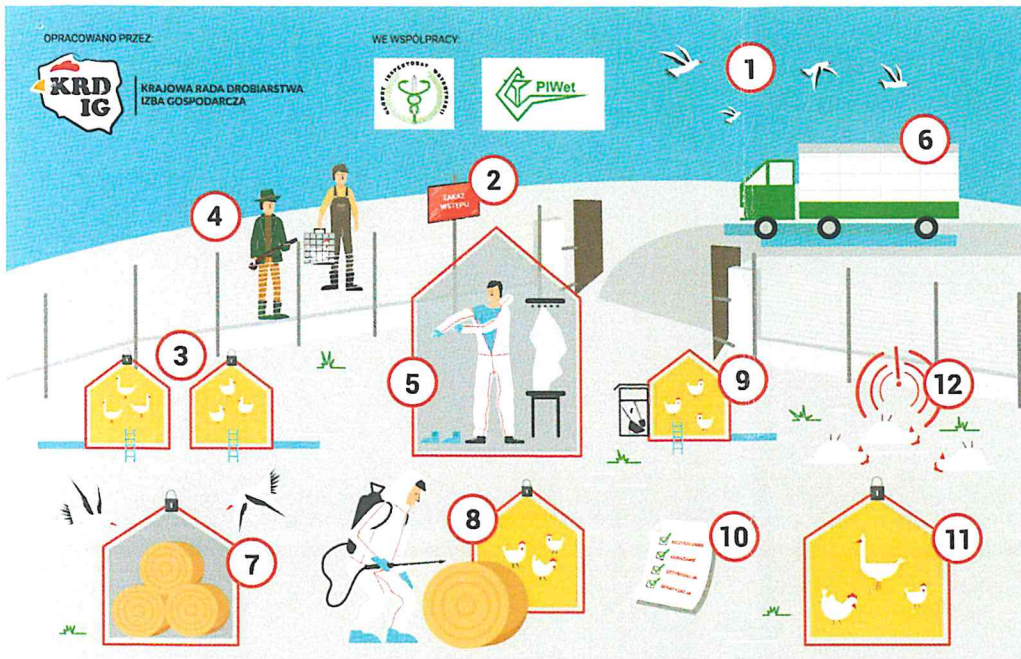
Objawy kliniczne wysoce zjadliwej grypy ptaków (HPAI) u drobiu

Zwiększona śmiertelność; znaczący spadek pobierania paszy i wody; objawy nerwowe: drgawki, skręt szyi, paraliż nóg i skrzydeł, niezborność ruchów; duszności, sinica, wybroczyny, biegunki, nagły spadek nieśności.

UWAGA

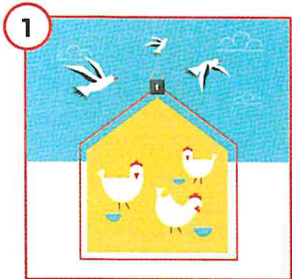
W przypadku gospodarstw utrzymujących więcej niż 350 sztuk drobiu średniorocznie istnieje obowiązek posiadania i wdrożenia planu bioasekuracji uwzględniającego profil produkcji gospodarstwa oraz co najmniej:

- a) podziału gospodarstwa na strefy „czyste” i „brudne” dla osób wykonujących czynności związane z utrzymywaniem drobiu**
- b) procedur wprowadzania do gospodarstwa drobiu, pasz, ściółki, materiałów pomocniczych oraz sprzętu i urządzeń wykorzystywanych w chowie i hodowli**
- c) procedur czyszczenia i dezynfekcji pomieszczeń, środków transportu i wyposażenia oraz higieny osób wykonujących czynności związane z utrzymywaniem drobiu**
- d) procedur zwalczania szkodników**
- e) procedur rozdziału poszczególnych stad drobiu oraz uniknięcia bezpośredniego lub pośredniego kontaktu drobiu z produktami ubocznymi pochodzenia zwierzęcego**



Więcej informacji na www.krd-ig.com.pl

GRYPA PTAKÓW - CZY PRZESTRZEGASZ ZASAD BIOASEKURACJI?



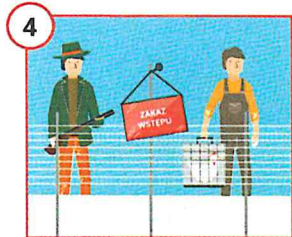
Zabezpiecz drób i paszę przed kontaktem z dzikimi ptakami!



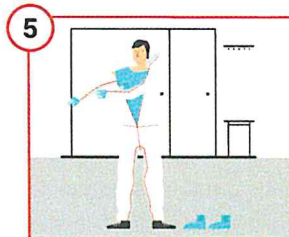
Nie pozwól, aby na fermie przebywały osoby nieupoważnione!



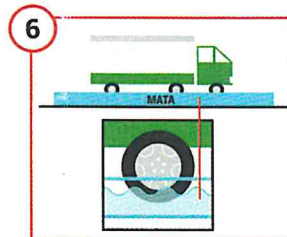
Pamiętaj o matach dezynfekcyjnych i regulamie je nasączaj aktywnym środkiem odkażającym.



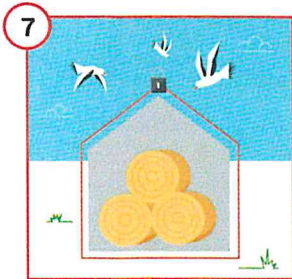
Wprowadź zakaz wstępu na fermę osobom mającym kontakt z innym ptactwem (np. właścicielom przydomowych kurników, czy myśliwym).



Pamiętaj, żeby zawsze zakładać odzież i obuwie ochronne przed wejściem do kurnika i zmieniać ją każdorazowo wchodząc do kolejnych budynków.



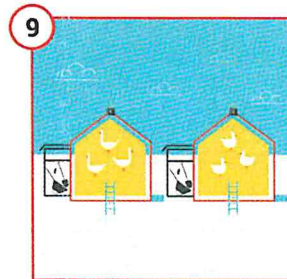
Wpuszczaj na fermę wyłącznie pojazdy z odkażonymi kołami.



Zadbaj o zabezpieczenie ściółki.



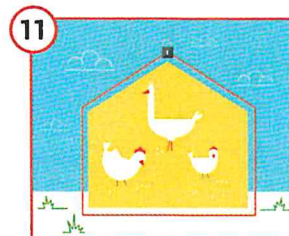
Pamiętaj o dezynfekcji ściółki przed wniesieniem do kurnika.



Zadbaj o izolację każdego z kurników, a także osobne żywienie i narzędzia.



Prowadź rejestr działań takich jak: oczyszczenie, odkażanie, dezynsekcja i deratyzacja.



Posiadasz tylko kilka sztuk drobiu? Dla ich bezpieczeństwa - trzymaj je w zamknięciu.



Zwiększona śmiertelność wśród drobiu, apatia, niechęć do paszy i wody, spadek nieśności oraz objawy nerwowe (porażenie, skrzęty szyi, drgawki, biegunka, duszność) Nie zwlekaj - zawiadom powiatowego lekarza weterynarii!

